

C1

Rivet Ø D	3,2mm	1/8"	4,0mm	5/32"	4,8mm	3/16"
Aluminium	✓	✓	✓	✓	✓	✓
Steel	✓	✓	✓	✓	✓	✓
Stainless steel	✓	✓	✓	✓	✓	✓

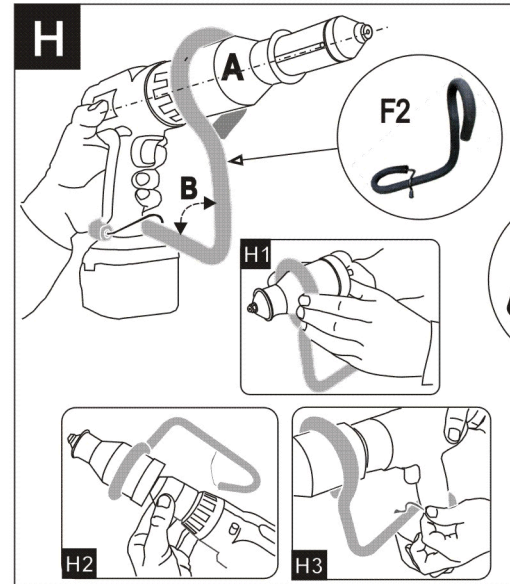
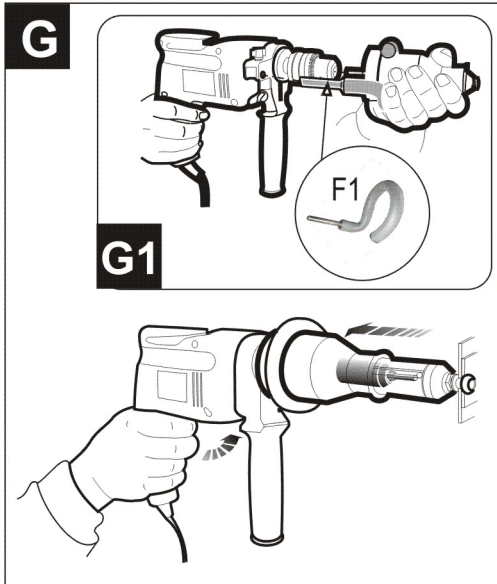
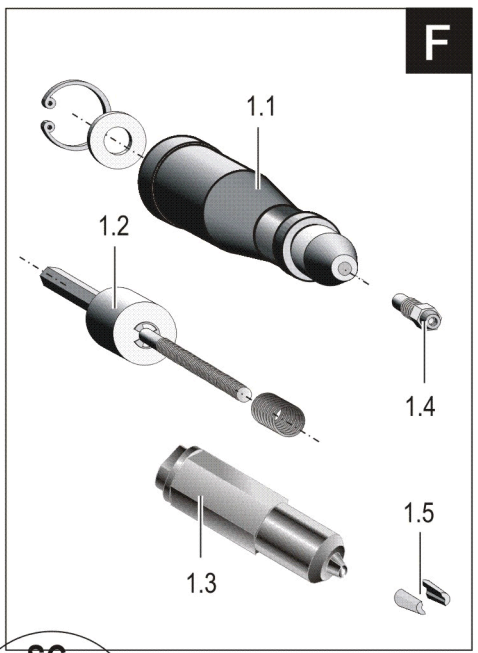
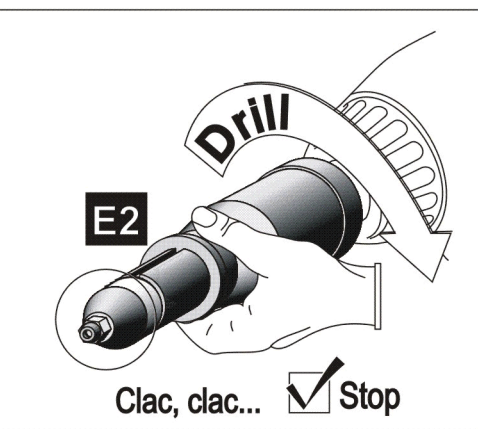
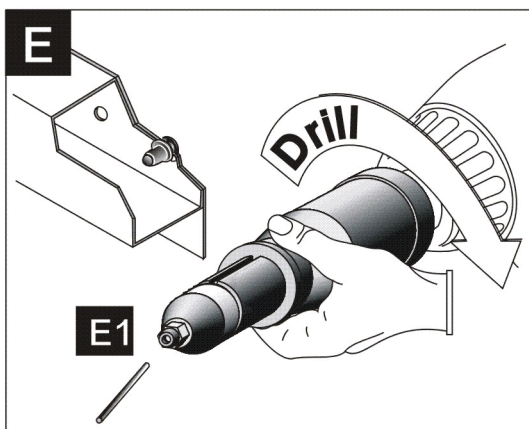
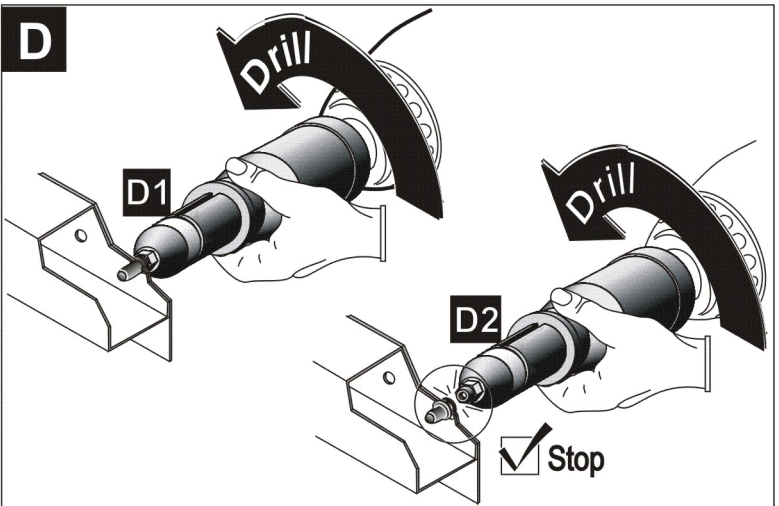
C2

>4mm
<10mm

C3

C4

ØD	ØM	L
3,2mm	>1,8mm	>26mm
1/8"	<2,4mm	<31mm
4,0mm	>2,0mm	>26mm
5/32"	<2,2mm	<33mm
4,8mm	>2,7mm	>29mm
3/16"	<2,8mm	<34mm



ИНСТРУКЦИЯ ПО ЭКСПЛУАТАЦИИ Насадки-заклепочника RiveDrill E95H

для вытяжных заклепок

Насадка для установки вытяжных заклепок RiveDrill E95H (далее «инструмент»).

ПРОЧИТАЙТЕ ВНИМАТЕЛЬНО ПЕРЕД РАБОТОЙ

Безопасная работа с этим устройством возможна только после внимательного прочтения всей информации содержащейся в данной инструкции. Пожалуйста соблюдайте все инструкции и правила обращения с данным инструментом.

Будьте внимательны с отдачей в той руке которая удерживает вращающийся кожух инструмента. Если отдача слишком сильная отпустите кожух.

! Во избежании неправильной работы инструмента пожалуйста используйте только те заклепки что указаны в технических характеристиках к данной модели инструмента. Не забывайте использовать сменные носики соответствующие диаметрам используемых заклепок. Таблица соответствий изображена на рисунке "С".

! Не рекомендуется во время работы носить браслеты, ручные повязки и иные ручные украшения.

! Используйте только оригинальные запчасти и аксессуары ANDREA

ТЕХНИЧЕСКИЕ ХАРАКТЕРИСТИКИ

Величина холостого хода 29 мм, (9/8")
Максимальная величина хода допускаемого в нагрузку 10 мм (3/7")
Максимальный пиковый крутящий момент, 8 Нм (70 Lbf.in)
Вес 280г.
Длина 141 мм
Диаметр 60 мм
Диаметр шестигранного хвостовика 8 мм (5/16").
Прилагающиеся сменные носики для вытяжных заклепок: 3,0 мм, 3,2 мм, 4,0 мм, 4,8 мм.
Совместимость с различными заклепками: таблица соответствия совместимости с разными типами заклепок при ведена на рис. «С1»

ИСПОЛЬЗУЙТЕ ПО НАЗНАЧЕНИЮ

Инструмент разработан для использования с реверсивными электрическими дрелями, реверсивными аккумуляторными шурупвертами (от 12В) и другим сверлильным инструментом с функцией реверса вращения.
- заклепка устанавливается в одно движение
- ножка заклепки должна быть полностью вставлена в носик инструмента
- **ВНИМАНИЕ!** Перед зарядкой следующей заклепки убедитесь что ножка предыдущей удалена из инструмента. **ЭТО ВАЖНО!** Несоблюдение этого правила может привести к поломке инструмента и не гарантийному случаю.
- при использовании инструмента не по назначению, а также при нарушении правил и рекомендаций по обращению и использованию инструмента приведенных в данной инструкции, приведших к неисправности или какому-либо иному ущербу, поставщик снимает с себя гарантийные обязательства.

СОСТАВНЫЕ ЧАСТИ

Рис. А. Аксессуары, описанные здесь, не всегда включаются в конкретный комплект.

- 1 насадка для установки вытяжных заклепок RiveDrill E95H
- 2 шестигранный хвостовик
- 3 сменный носик под разные размеры заклепок
- 4 отверстие контроля.
- 5 телескопический вращающийся кожух
- 6 сверлильный инструмент
- 7 (Рис. С) вытяжная заклепка
- F1 (Рис. G) Крепление для использования с электродрелью. Поставляется отдельно
- F2 (Рис. H) Крепление для использования с аккумуляторным шурупвертом или дрелью. Поставляется отдельно
- SC (Рис. SC) Пластиковый кейс. Поставляется отдельно.

РАБОТА С ИНСТРУМЕНТОМ

Рис. А. Установка насадки RiveDrill на сверлильный инструмент. Установите хвостовик 2 в зажимной патрон сверлильного инструмента и хорошо затяните (Рис. А1). Закройте зажимной патрон сверлильного инструмента телескопическим

кожухом (5)

Рис. В. Механизм работы. Удерживайте вращающийся телескопический кожух 5 левой рукой, так чтобы он не имел возможности вращаться. RiveDrill трансформирует вращательное движение сверлильного инструмента через шестигранный хвостовик 2 (Рис. В1) в поступательное движение внутреннего зажимных губок, перемещая их внутри насадки вперед-назад (в зависимости от направления вращения) Также движение внутренних зажимных губок характеризуется открытым или закрытым отверстием контроля 4 (Рис. В1). При вращении шестигранного хвостовика 2 по часовой стрелке – зажимные губки движутся назад, открывая отверстие контроля 4 и расклепывают заклепку. При вращении обратно, отверстие контроля 4 закрывается и хвостовик заклепки выбрасывается. На Рис В1 черные стрелки показывают направление вращения, при котором отверстие контроля открывается, а белые стрелки указывают направление вращения, при котором отверстие контроля закрывается. В начале и конце, при вращении в обоих направлениях по истечению максимальной длины хода в 29 мм вы услышите срабатывание защитного механизма насадки и характерный звук «щелк-щелк-щелк» Этот звук означает что насадка находится в крайнем положении и можно отпустить кнопку сверлильного инструмента.

Попробуйте поработать устройством пока без заклепки.

-Вращение против часовой стрелки (Рис В2):

обратите внимание, отверстие контроля закрывается и слышен звук щелчков.

-Вращение по часовой стрелке (Рис В3): обратите внимание, как отверстие контроля открывается и после 29 мм хода слышен звук щелчков.

Стартовое положение перед зарядкой заклепки.

Убедитесь что отверстие контроля закрыто как на Рис. В2, если отверстие контроля открыто как на Рис. В3, вращением против часовой стрелки, закройте отверстие контроля пока не услышите щелкающий звук.

РАБОТА

Установка заклепки.

1. (Рис. С) Убедитесь что отверстие контроля закрыто полностью. Вставьте ножку заклепки 7 в носик RiveDrill, когда сверлящий инструмент остановлен, убедитесь что ножка заклепки вставлена полностью. Также убедитесь, что на RiveDrill установлен сменный носик подходящего к используемой заклепки диаметра. **Внимание:** При выборе заклепок используйте только те что указаны в таблице на Рис. С1 и на Рис. С4! Используйте заклепки соответствующей длины (в зависимости от толщины скрепляемого материала). Свободный конец заклепки должен быть от 4 мм до 10 мм (см. Рис. С2 и Рис. С3).

Если заклепка выбрана неправильно, то это может привести к некачественному монтажу и повреждению инструмента, что не является гарантийным случаем.

2. (Рис D) Реверсом переключите сверлильный инструмент на вращение по часовой стрелке.

3. Надвиньте телескопический вращающийся кожух 5 и крепко удерживайте его левой рукой (если вы левша ,то правой).

4. Вставьте заряженную в RiveDrill заклепку в крепежное отверстие.

5. Нажмите кнопку пуска сверлильного устройства Рис. D1.

6. Когда заклепка установится и ножка заклепки оторвется, отпустите кнопку пуска сверлильного устройства Рис. D2.

Будьте внимательны! Отдача при заклепывании зависит от материала и размера заклепок.

Высвобождение ножки заклепки. Подготовка к зарядке следующей заклепки.

1. (Рис. Е) Переключите реверс сверлильного устройства на вращение против часовой стрелки.
2. Надвиньте телескопический вращающийся кожух и крепко удерживайте его левой рукой(если вы левша, то правой).
3. Наклоните сверлильное устройство так, чтобы сменный носик насадки смотрел вертикально или диагонально вниз.
4. Нажмите кнопку пуска сверлильного устройства (см. Рис. Е1).
5. Удерживайте кнопку пуска пока не увидите что ножка заклепки вывалилась и услышите характерный звук «щелк-щелк-щелк» (см. Рис. Е2). Проверьте отверстие контроля 4 – оно должно быть закрыто. Убедитесь что ножка выпала, в некоторых, очень редких случаях, требуется удалить ножку рукой.
6. Переключите реверс сверлильного устройства

обратно на вращение по часовой стрелке.

7. RiveDrill готов для зарядки следующей заклепки.

Внимание: Перед зарядкой новой заклепки, убедитесь, что хвостик старой удален из RiveDrill и отверстие контроля 4 закрыто!

УХОД И ЧИСТКА

Следите за тем, чтобы внутренние зажимные губки насадки RiveDrill были чистыми, сухими и смазанными должным образом. Если устройство вышло из строя, то Вам следует обратиться к авторизованному сервис центру MAQUINAS ANDREA. Для заказа запасных частей, Вам следует использовать номера деталей, указанные на Рис. F.

САМОСТОЯТЕЛЬНОЕ УСТРАНЕНИЕ ПРОБЛЕМ

Проблема: Ножка заклепки не входит в отверстие сменного носика.

Решение: Попробуйте поменять сменный носик 1.4 (Рис. F) на более подходящий.

Убедитесь, что ножка от предыдущей заклепки удалена и отверстие контроля 4 закрыто.

Убедитесь, что зажимные губки 1.5 (Рис. F) RiveDrill исправны, не деформированы, не загрязнены.

Проблема: Заклепка заряжена, но не вытягивается.

Решение: Возможно, механизм в позиции как на Рис. В3, переведите механизм в позицию как на Рис. В2.

Возможно ножка заклепки слишком короткая, сверьтесь с таблицей размеров на Рис. С4

Возможно, что зажимные губки сильно загрязнены, повреждены или в крайней степени изношены – замените их.

Проблема: Заклепки устанавливаются, но ножка заклепки не выбрасывается наружу.

Решение: Возможно, хвостик заклепки слишком толстый, сверьтесь с таблицей на Рис. С4, или же выбран не подходящий сменный носик.

Возможно, что зажимные губки сильно загрязнены, повреждены или в крайней степени изношены.

РАБОТА ОДНОЙ РУКОЙ

Существует возможность работать с RiveDrill используя одну руку. Для этого необходимо использование специальных креплений .

На данный момент выпускается 2 вида креплений:

-крепление для аккумуляторного сверлильного инструмента Anaconda (Рис. H, F2)

-крепление для электродрелей (используется штатное крепежное гнездо глубиномера) RiveDrill fastener (Рис. G, F1)

КЕЙС

Маленький кейс (400x350x100 мм). В него помещается RiveDrill с двумя видами фиксатора (F1 и F2) вместе с дрелью. Кейс можно приобрести также и с NutDrill. Поставляется отдельно.

ГАРАНТИЯ

Для этой этой устройства, мы предоставляем 6-месячную гарантию. Гарантия покрывает все случаи связанные с не качеством материалов или сборки. Случаи, связанные с нормальным износом устройства, неправильным использованием, повлекшим за собой поломку не являются гарантийными. Так же гарантия автоматически прекращается в случае самостоятельной разборки и попыток самостоятельного ремонта.

Текст, рисунки и фотографии, используемые в данной инструкции, охраняются законом об Авторских правах и являются собственностью MAQUINAS ANDREA, Испания и www.RiveDrill.ru, Россия. Частичное или полное копирование материала запрещено.

Данный товар произведен и сертифицирован в соответствии со всеми нормами ЕС(93/37/ЕС) и РФ.

По всем вопросам, связанным с гарантийным обслуживанием и покупкой, обращайтесь в Группу компаний «РайвДрил»:

Тел.: (499) 653-94-95

Тел.: (812) 448-47-90

E-mail: mail@rivedrill.ru

www.RiveDrill.ru